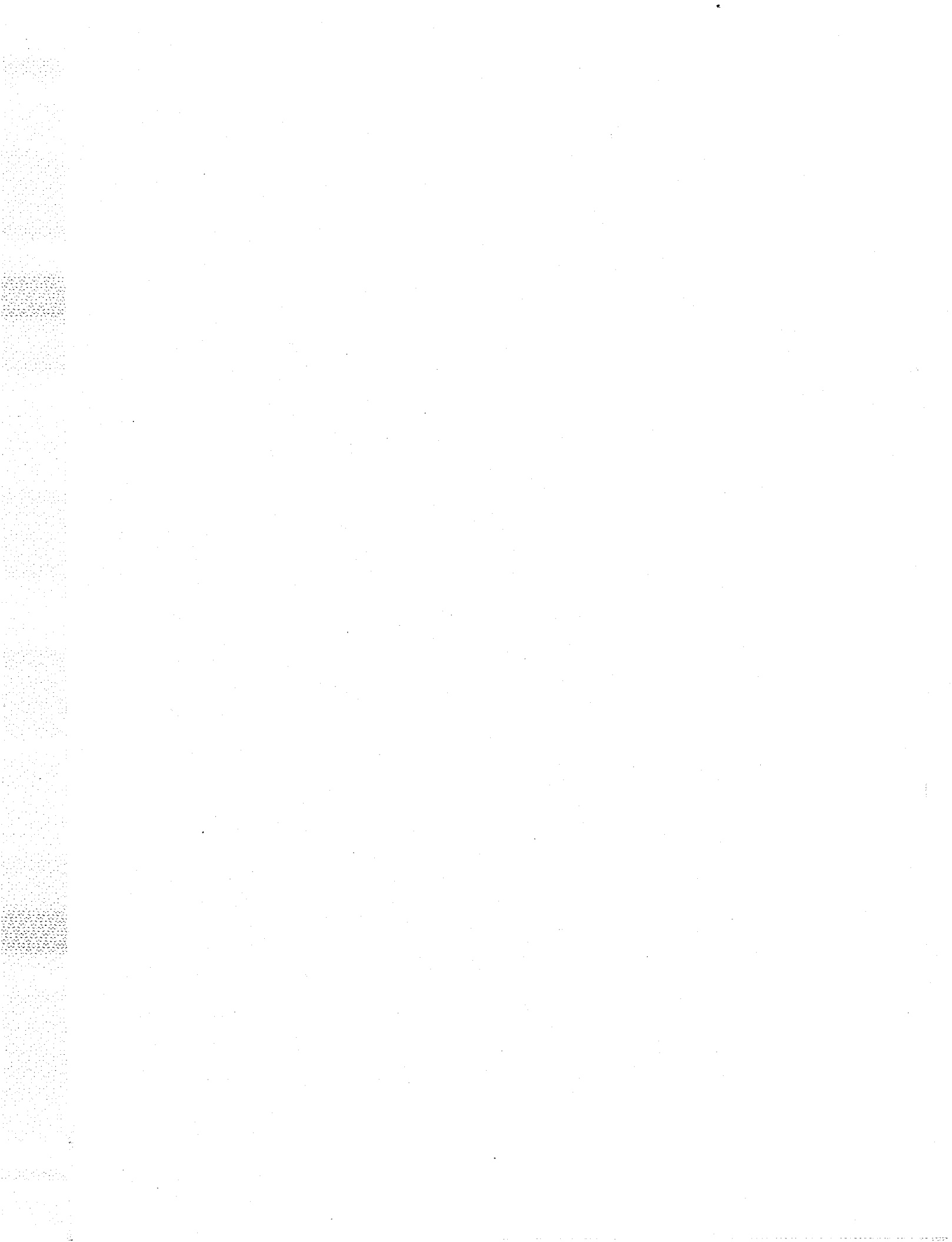


C H I N E S E - C A N T O N E S E

**DICTIONARY
OF
UNITED STATES ARMY
TERMS
(ENGLISH - CHINESE)
VOLUME II
M - Z**

January 1963

**DEFENSE LANGUAGE INSTITUTE
FOREIGN LANGUAGE CENTER**



Chinese-Cantonese

(M)

machete 大刀；闊片大刀，間有二或三尺長者，主要用在通過森林時，砍開道路之用。

machine gun 機關槍；自動發射小型武器子彈，并能行快速射擊之槍械，通常為彈帶或彈盒供彈式，氣冷或水冷，發退或氣退者，普通多架槍架上以行射擊。

machine-gun nest 機關槍巢；機關槍掩體，通常在蔭蔽并築有工事之位置者。

machine records unit 機器記錄單位；司令部中一個單位，負責保管人事與編組之記錄，其組成人員係受過卡片打洞機之使用及機械分類與製表裝備等訓練者。

machine tool 機器工具；動力轉動之機械用以切斷打磨、刨、製成及連接各種金屬品者，具原價格為美金五百元或五百元以上者。

mach number 比速數字；在所想定之媒介質中，某物體速度對聲音速度所成之比率。

macrometer 遠物測距儀；具有兩塊平面鏡及一放大望遠鏡之儀器，用之可測定遠物體之距離者。

magazine 1. 彈匣，彈匣；2. 彈藥庫；

1. 彈匣：子彈即由此裝入武器彈膛內者，或為嵌入，或為其附屬零件，或為該武器之一部份。

2. 彈藥庫：建築於地面或地下，儲存彈藥或炸藥之倉庫。彈藥庫有幾種不同之型式，如覆土

水泥彈藥庫、暫設彈藥庫、標準彈藥倉、爆炸品彈藥庫、無烟藥彈藥庫，雷管及引信各彈藥庫。

magazine area 彈藥庫地區；經特別指定與保留用以儲存炸藥或彈藥之地區。

magazine pocket 彈袋；盛裝有子彈之彈夾所用之盛具，係裝載在子彈帶上者。

magnesium 鎂；

1. 為一種輕金屬，燃燒時發生白烟與白色閃光，用為小型燒夷彈之本體。

2. 係用於需要輕重量建築中之金屬材料。

magnetic azimuth 磁針方位角；由磁北起量度之方位角。

magnetic course 磁航線；運動或飛行方向線，係以磁北線與運動線間之角度測定之。

magnetic declination 磁偏角；
參閱：declination.

magnetic deviation 磁針偏差；磁針偏差為指北針誤差數，係用以自任何方位角讀數中減除，以修正磁偏角者。亦稱：deviation.

magnetic north 磁北；指北針指針所指向之北方。

magneto 磁電機；一種手搖式交流發電機，用以振動電話機之電鈴及使交換機線路指示器之吊牌落下或燈泡點燃。

magnitude method 偏差射擊法；當偏差之方向及數量知悉時，實施火炮對其射程修正上所用之方法。

參閱：bracketing method.

Reference Material

main aisle 主要過道；

參閱：aisle.

main attack 主攻；指揮官依其意志將攻擊之全力投之於戰場直接對戰鬥主要目標行攻擊之謂，與 **main effort** 義同。

main body 本隊；

1. 一個戰術指揮機構或編組之主要部份，該指揮單位已派遣之單位為前衛、前哨、連絡兵等則不包括在內。

2. 在摩托縱隊內，除縱隊先頭，拖曳車輛及控制車輛外，所有車輛及縱隊內裝載大量物品或部隊之派遣車輛。

main civilian occupation 主要文職專長；文職或專長，某人員之最佳文職經驗即藉該專長予以分類者。

main guard 駐軍警衛；一個軍營或單位之正規內衛兵，其主要任務為巡視該地並保護駐地人員，建築及物資等，駐軍警衛為一個指揮單位內警衛之支隊，此外尚有特種警衛，如監護兵或儀隊以及監犯衛兵。

main line of resistance 主抵抗線；主陣地前緣之線；為協調所有各部隊與支援兵器之火力（包括海空軍支援火力）而設置，亦即一連串相互支援防禦地區之前極限。

main number 「主要」號；美國鐵路協會所指定之符號，即「主要」(MAIN)二字，用以傳送與辦理運輸署長之申請者，以求識別、登記、保密、與行政處理其依照規定核准之乘火車旅運人員組

，在15人以上攜有其編制上之裝備或不攜裝備之運送事宜者。

main post exchange 合作總社；經某設施（機構或部隊）之指揮官所指定之永久或臨時建築，作為陳列與售賣陸軍及空軍消費合作勤務之商品，售予合乎規定之人員。該建築應有辦公位置、商品公售場、廁所、儲存室，並可以有廚房與飯店等位置，亦可有各種核准設置諸如理髮室、修理皮鞋室、縫衣室等等。

main road 主要道路；可用為地面上通達某地區或位置之主要交通線之道路，其寬度經常足夠與適於雙向之高速度各種天候交通。

main supply road 主要補給路；自後方到前方之主要補給軸線，與 **principal supply road** 相同。

maintenance 1. 保養；2. 維持；

1. 保養：乃保持軍品於堪用狀態，或當其不堪用時恢復其堪用，所採取任何行動軍品之保養包括對其堪用程度之檢查、測試、服勤分類、修理、翻修、修復等。

2. 維持：採取各種補給、修理、與人員補充等措施，以確保一戰區或部隊，於能以實施其任務之狀態。

maintenance area 保養地區；保養地區為一般性位置，在該地區聚集若干後勤設置，用以支援一指定之部隊，通常該部隊為一野戰軍團或獨立軍；如軍團保養地區、軍保養地區是。

maintenance category 保養分類；軍品之保養與修理制度，其保養

Chinese-Cantonese

與修理工作之分配係基於困難程度與所需精密之技術，並按照保養單位內之現有人員、工具、補給品、及時間等而分配於各該保養單位者。下列者為各種保養分類：

depot maintenance 基地保養

：此種保養為對軍品之修理，必需完全翻修其零件、小總成、總成、及(或)視需要而翻修其成件者，此種保養之目的在增加堪用器材之存品，並使用其較部隊保養或野戰保養機構更充實之工廠設備與高級技術人員，而完成支援低級保養之任務。

field maintenance 野戰保養；

此種保養不包括器材翻修，由保養單位實施以便將所修竣器材歸還使用單位、兵站倉庫、或補充品儲備所（三級保養及機動與半機動四級保養）。

organizational maintenance 部隊保養；

由各部隊或機構在其本身管理下所實施之保養（一級及二級保養）。

maintenance crew 1. 保養小組；2.

保養人員；

1. 保養小組：一車或一飛機所需保養人員集成之小組。

2. 保養人員：担任詳細檢查、保養、及修理器材與裝備之一群人員。

maintenance kit 保養箱；修理包

；將保養用具、備份另件、及修理另件集中於箱或包內，以便修理某類特種裝備，通常多裝於一特製之箱或包內。

maintenance officer 保養官；在一部隊內負責檢查及修理事材與裝備之軍官。

maintenance park 保養場；保養區域之一部份，機動野戰保養單位在該場實施各種車輛之檢查、保養、與修理。

maintenance plan 1. 保養計劃；2. 保養範圍；

1. 保養計劃：一部隊之保養官於作戰前所擬具之計劃；

2. 保養範圍：對部隊之特種器材規定保養範圍並依照陸軍法規 750-5 限制其保養等級。

maintenance shop 保養工廠；擁有人員、工具、及裝備器材之機構，用以修理、翻修、及保養器材與裝備。

maintenance status 1. 保養現狀；2. 保養狀況；

1. 保養現狀：將裝備、器材、機具等自動置於不能工作之狀況，用適當人員保管並維持該類設施於一狀況下，該狀況為若稍增派人員則在最短期內即可使該類設施迅速恢復其使用狀態，不需廣泛修理或全部大修。

2. 保養狀況：任何一次定期保養工作時間到達時之裝備狀況。

maintenance supplies 保養補給品；參閱：replenishment supplies.

maintenance vehicle 保養車；車輛之用以裝運零件、裝備、及人員，以實施車輛之保養及後送者。

major activity 主要機構；一範圍頗大之機構，與其他機構同配置軍於各項設施中，如一總醫院

Reference Material

- 或倉庫是。
- major combination** 合成主件；能够完全獨立使用且包括一個或一個以上主件之機械裝備之單一組合體，一合成主件之撥發，應連同裝備及備份零件，並包括除撥發單位以外之各勤務單位所供應之一切軍品，例如一輛附有武器、裝備、及備份零件之戰車即為一合成主件。
- major command** 主要總部；包括直接在陸軍部指揮下之美國本土各陸軍、華盛頓軍區、及海外各陸軍指揮部。
- major item** 主件；一件或多數件組成之機械設備或電氣設備，由負責籌製之技術部門或技術機關予以個別分類，主件之生產常需一長時間。
- major joint exercises** 大聯合演習；參閱：joint exercises.
- major medical assembly** 衛材綜合件；為一由各項醫藥補給品與衛生器材所組成之合併，并籍承辦人之組合可以識別者。
- major port (oversea)** 甲種港口司令部（海外）按照編制裝備表所組成之司令部及行政首腦機關，負責監督一每月能搬運近乎300,000長噸貨物，50,000部隊及1000牲畜之港口。
- major repair** 大修；有關器材或裝備之需要全部大修或置換零件並需特種工具之修理工作。
- malaria survey** 瘧疾調查；係藉脾臟指徵與蚊蟲繁殖（及主要宿主）以決定瘧疾流行狀況所實施之調查，并對必要之管制措施提供建議。
- malfunction** 失效；某類裝備之分件停止工作而使該裝備失却作用，彈藥之未能在正常或預期之狀態下發生作用，或降落傘未能適時張開，統謂之失效。
- malingerer** 詐病者；聲稱有病或體能不良好（或過分誇大體能不良，或僅有些微體能不良）而實際無病或體能甚佳企圖逃避責任或勤務之人，詐病係犯軍法，應由軍事法庭議處。
- mandatory** 命令性；以命令或訓令要求之，強制執行之，不容申辯或批評。
- maneuver** 1.機動；2.對抗演習；3.操縱運動；
1.機動；依運動而將我方船舶、部隊、器材或火力置於優於敵人之有利位置之行動。
2.對抗演習：在海上、空中、地面、或圖上模擬作戰態勢而舉行之戰術演習。參閱：野外演習 field exercise.
3.操縱運動：以精練的操作，使一艘船、飛機、或車輛實施所望的動作。
- maneuvering element** 機動單位；參閱：maneuvering force.
- maneuvering force** 機動部隊；攻擊機動部隊；一個戰鬥單位之一部份，依敵情企圖奪取一個攻擊目標，由機動而獲得較為有利態勢之部隊。
- maneuvering target** 移動靶；練習用之移動標靶用以鍛鍊射擊技術以射擊移動之部隊、車輛、船隻、或航空器等。

Chinese-Cantonese

- man-hour 人時；每一平常人於一小時內所能作之工作量。
- manifest 輪單；裝填船上所裝軍品之情形，通常開列有品名項目，艙口之積載，及需用特種搬運或起重軍品之全部說明等。
- manning detail 砲班人員；操作砲兵火砲之人員，其人員乃包括一班長、及一砲組、一彈藥組之人員。
- manning level 員額基準；由於徵補、經費、或其他因素之限制而以減低現有額為理由，作部隊人員基準之最高員額。
- manning table 人員職掌表；列出一單位之人員及各人職掌之圖表。
- manometer 氣壓表；測量氣體或蒸氣壓力之儀器，常用以測驗及校正其他壓力儀器者。
- manta 防雨布；用以遮蓋包裝品之防水帆布。
- manual 1. 教範手冊；2. 操作法；
1. 教範手冊：陸軍部所出版之兩種手冊；野戰教範及技術手冊。
2. 操作法：在正式典禮或操練中所規定使用武器或其他裝備之操作方法。例如：步槍操作法，手槍操作法等。
- manual tracking 手搖追蹤瞄準；係一種追隨目標瞄準之方式，其所需之動力全賴人力轉動瞄準手輪而供給之。
- manufacturers part number 製造廠件號；製造廠對一零件，小總成或總成所規定之識別號碼或符號。
- map 地圖；描繪地球表面上某一地區之圖形。
- map code 地圖代字；用以指示圖上各地點之代字。
- map compilation 1. 地圖編繪；2. 地圖繪製；3. 草圖；
1. 地圖編繪：各別使用或併用空中照相、現有地圖、海圖及其他來源資料以調製一新地圖時，除最後繪製及複製外之所有作業。
2. 地圖繪製：地圖描繪作業包含所有現示於已完成地圖上各項資料，以備複製上最後繪圖使用者。
3. 草圖：為一手繪之原圖。
- map coordinate code 地圖座標密碼；用秘密基線或參考點為起算根據而定出地圖上地點位置之密碼座標。
- map data 圖上諸元；繪製一地圖所用之資料或業已繪於圖上之現有資料。自射表上獲得之砲兵射擊諸元或氣象資料即為地圖資料之一例。
- map declination 方格偏角；圖上任何一點，其介於方格北線 (grid north line) 及磁北線 (magnetic north line) 間之角度。
- map exercise 圖上作業；在圖上提出一連續之軍事情況并行解答之演習。
- map k 地圖距離修正係數；地圖K；射擊圖之比例尺與繪圖所用之比例尺間，其彼此差異之一種成比例之修正。
- map maneuver 圖上對抗演習；兵棋演習；此項演習，為兩方之軍

Reference Material

- 事(作戰)對抗在一個圖上作業，部隊與兵力以符號代表之，其動作即表示在地面上部隊間之對抗。
- map measurer** 地圖量距器；由一輪或小滾與一錶盤所構成之儀器，小輪可沿圖上某點向另一點滾動，而其介於各點間之距離即可自錶盤上讀出者。
- map orientation** 地圖定向(地圖與現地對照)；係整置地圖，以使其向北各線各指向其相當現地北方之動作。
- mapping** 製圖；為獲取地圖資料及自此項資料以製成地圖之各項作業。
- mapping camera** 測量攝影機；攝取製圖用之空中照片之照相機，一般為半自動式者，以確保所攝照片能有一定之間隔并有足夠之重疊，以便於接合。
- mapping photography** 製圖照相；適用於製圖之空中照相。
- map plane** 地圖平面；為將一地區之平面測量及標高差描繪或引註於其上之任何水平面。
- map problem** 圖上戰術；為一種練習方式，在此練習中，使用一張地圖作為地形上之唯一指導工具，說明某一軍事情況，并以書面解答之。
- map reading** 地圖判讀；係了解地圖上所示資料之技術，亦即地圖上所示細部資料之研究，其目的在尋求地區性質、某一地點位置、及部隊位置者。
- map reconnaissance** 圖上偵察；於圖上研究地貌，諸如道路、森林、及水路等，以獲得戰術計劃或實戰演習草擬時所需之資料。圖上偵察有時可以直接觀察代之。
- map reference code** 地圖參考密碼；地圖上用以指出地點位置所有圖碼標註方法。
- map scale** 地圖比例尺；圖上距離與實地距離間之比例關係，其表示為一比率如 1:25000 或 1/25,000 (即圖上之一吋等於地面 25000 吋)，圖上碎部資料之計量直接與所示比例分數之值成正比例，因此 1:100,000 地圖比 1:200,000 地圖之比例尺為大。就同等篇幅之大比例尺及小比例尺地圖而言，為較大比例尺地圖所包含之地形區域較小者。惟所示碎部則比在小比例尺地圖上者較為詳。
- map substitute** 代用地圖；當精確地圖之需要量不能滿足時，所應急複製之寬含容地圖空中照相照相關、鑲嵌圖、臨時地圖或用以代替地圖之任何文件等。
- map template** 地圖方格模片；參閱：map templet.
- map templet** 透明方格片；薄透明膠片，分刻甚多大小一定之方格，用於地點指示。
- march** 1. 行進；2. 行軍；3. 行軍距離；4. 走！
1. 行進：有規則，有秩序，並按照所示順序徒步行動。
 2. 行軍：部隊之運動，徒步部隊以徒步行軍，摩托部隊以車輛行軍。
 3. 行軍距離：在一次前進行動中

Chinese-Cantonese

，或一既定時間單位內，所行之距離。

4. 「走」：指揮隊伍依一律定方向行進之勳令。

march collecting post 行軍收容站；在行軍路上設立之站所，凡傷患不能繼續行軍者，即在該處予以收容醫療，并移送往後方之衛生站。

march column 縱隊行軍：包括所有單位，在同一道路上行進，成一個縱隊行進者。

march discipline 行軍紀律；一個單位在行軍中應遵守及執行之各項軍紀，尤其注意正確之隊形，距離，速度及掩蔽之有效使用等項而言。

march graph 行軍圖解；為一種時空圖解用以計劃與控制汽車行軍與徒步行軍并用以準備與檢查行軍表。

marching fire 行進射擊（衝鋒射擊）：參閱：assault fire。

march in review 分列式；部隊，車輛，等用檢閱隊形於典禮中通過檢閱官之前者。

march maintenance 行軍保養；在行軍或戰地內所實施之車輛或其他種裝備之勤務及修理工作。此種保養非各級保養之任何一種，而係一臨時保養狀況，亦稱為作業保養（operating maintenance）。

march order 1. 行軍命令；2. 收砲；

1. 行軍命令：發佈之命令，為使兵員及所規定之裝備，在一指定之時間內，從一個位置向另一個位置移動者。此種命令由

命令內所示人員有權指揮之單位所發佈者。

2. 收砲：給予一個砲兵單位之指揮令，令其將一門砲或裝備，就準備行軍之態勢。

march outpost 行軍前哨；某一部隊在行軍中休息時，其派遣作為掩護之觀測所及斥候。

march reconnaissance 行軍偵察；在有敵情顧慮時，行軍中所實施之偵察，將可能為觀測所，障地，行進路，及可能之敵人目標等報告於指揮官。

march schedule 行軍計劃表；規定部隊或車輛於行軍時所保持行軍速度，及休息之時刻等事項之表。

march serial 行軍編號；參閱：serial。

march table 行軍表；此為綜合之表，列明行軍用之全般編組及時間與長經等計劃表，通常印為作戰命令之附件。

march unit 行軍單位；一個單位，其行動及停止均聽命於一個指揮官，一個行軍單位通常為較小之部隊，諸如班，組，排，連或砲兵連等是。

marginal data 圖廓註釋；為筆註或印就於地圖，圖解或照相邊緣（圖廓）上之資料。此項資料包含正確研讀地圖，圖解或照相時所必須知悉之技術性細部事項。

marine railway 水陸鐵道；由深水將小船拖向淺水及陸地以及拖回之機械方法，此一方法含有一組由海岸伸入水際之鐵道，一安裝於鐵道上之有輪支船架，及一固

Reference Material

定絞盤或其他用以在鐵道來回上拖曳支船架之方法。於操作時，支船架在鐵道上向深水處出去，船艙則浮於支船架上，於是此支船架及其所載之船艙由絞盤或其他方法拖曳之。

marinex (Marine Express) 海運物品（海上特別快船所運載物品）；行最遠之水上貨物拖運以代替空運者。

maritime aircraft 海上航空器；以岸上或駁船為其基地之空軍所用飛機，特別設計及使用以從事偵察及對抗潛艇與船運者，參閱巡邏飛機。

maritime control area 海上控制區；海上控制區之目的概與一海上防禦區同，除在深海上建立之若干地點為例外，海上控制區通常僅於戰時始行設置之。

mark 符號；標記；參閱：collimating mark; fiducial marks; marking impulse.

marker 標兵；標旗；標桿；標船；或標識；豎立在某一點之人員旗幟，木樁，船舶，或其他物體，用以指示一單位之位置，應遵循之方向或程序，一危險地帶，一障碍物，或一界線。

marker circle 標示圈；用在一航空站或一降落場之降落地區大概中心區或主要着降場交叉處之圓形標示圈。

market center 採購中心；由軍需署署長與辦之機構，專負責易腐給養之籌補。

marking 標記；印製或油漆於彈藥，飛機，槍砲，或其他器材，裝

備上之號碼或符號。

marking current 標記電流；

參閱：marking impulse.

marking disk 報分板；有色的圓板，裝於小桿上，在靶坑內之靶兵用以報告發射業已中靶之分數。

marking impulse 字跡脈衝波；

1. 此為兩種信號情形之一種，其另一種為間隔脈衝波（即產生字母之間隔所用之脈衝波。（spacing impulse））此種脈衝波之使用係指由兩種信號所造成之字母。

2. 打字電報機，發報時所用兩種信號之一種，通常即指電流通過打字電報機內之受信磁鐵時，所用之脈衝波，在有線電路中，稱為字跡電流（marking current）。

marking panel 標示布板；由地面部隊展開之一塊布或紙，用以對友軍航空器發出信號表明該部隊之位置及進展，亦稱識別布板（identification panel）。

marking pennant 標示旗；小三角形旗幟，用以標示某部隊之位置，又於射擊演習中用以標明使能分辨危險地區，或作其他用途。

marksman 二等射手；

1. 使用輕武器技術最低之分級，即二等射手。其他兩級為狙擊射手（sharpshoot）（即一等射手）及專長射手（expert）（即特等射手），二等射手之等級相當於二級砲手。

2. 具有此種等級之士兵。

Marksman Badge 射手徽章或臂章；參閱：basic qualification b

Chinese-Cantonese

- a-dge.
- marksmanship badge 二等射手紀念章；金屬紀念章表示對軍隊中之武器射擊具有基本資格，在競賽中成績優異；或因比賽而獲得卓越之稱號。
- mark target 標示彈着；在實彈射擊中命靶兵標示彈着之命令。
- mark time 踏脚走；要求以兩足按行進要領而動作，但不向前行之口令。
- marshalling 調配整備；
1. 參加空降作戰之部隊移駐起飛機場或其附近之臨時營房，完成戰鬥準備，並裝入航空機準備起飛。
 2. 參加兩棲作戰之部隊向登船區之臨時營房移動之程序，完成戰鬥準備并向登船地區出發。
- marshalling airfield 調配整備機場；部隊運輸機及空降或空運部隊，在空降開始行動之前，集中航空站或着降場行最後之任務說明及準備。
- marshalling area 調配整備地區；
1. 集中之營房及出發機場所在之地區，由此地區以發起戰鬥之行動者。
 2. 兩棲作戰時，集中地區，乃一換乘程序中之一部份，各部隊為登船而重行編組，車輛及裝備直接向登船區移動，而日常設施則由其他部隊供應之。
- marshalling camp 調配整備營地；集中營舍在出發機場或登船地區附近之臨時營地，當調配整備時部隊駐紮之用者。
- marshalling yard 調配整備場；用以集中控制，編組運輸工具以備再次行動者。
- martial law 戒嚴法；某州對於該州人民（並非敵人）在緊急情況時為應付當前情況所實施之軍事管制。
- martial rule 軍事管制；經總統授權國內領土之管制由一軍事指揮官負責，該種情況常與戒嚴法混淆甚至相同。
- mask 掩蔽；掩蔽物；任何天然或人為之掩蔽物，用以阻碍觀察或防護砲火者。參閱：defilade; gas mask.
- mass 1. 集中；2. 集中火力；3. 密集隊形；
1. 集中：戰力之集中。
 2. 集中火力：將各砲兵連之火力集中或聚集於一地。
 3. 密集隊形：部隊之隊形，其距離間隔較之平常者為小。
- mass command 教練集體口令；密集隊形教練所發之口令，隊內每人須喊口令，一如其本人對整個部隊喊口令者然，亦稱 command given in unison.
- mass formation 密集隊形；一個連或任何較大部隊之隊形，在縱隊中各班，彼此間併列。
- mass of maneuver 機動集中；參閱：maneuvering force.
- master average demurrage agreement 主要普通延遲協定；陸軍部與鐵路裝運機構間所訂之一種協定，係規定延運費（器材延遲「罰」金）之支付辦法，依此規定在某些情形下，「貸方」則為增益，而「借方」則增加其應計

Reference Material

- 入數，如「貸方」與「借方」之數值相等或超過「借方」時，則延運費辦法即不應用，惟對於不按規定付費之已核計費用而未付費之各車則屬例外。
- master average weight agreement** 主要普通重量協定；陸軍部與貨運重量檢查局之各貨運單位間所訂之協定，規定按照協定所列之「稅關規定重量」(Tariff weights)或「實際重量」接受陸軍部之貨運，此協定防止運輸時實際衡量各項物品之重量。
- master gunner** 射擊助理；在高射砲兵與海岸砲兵中協助作戰軍官工作之軍士，其職責包括有地形測量，調製圖表，及準備各種射擊之諸元。
- master menu** 總膳食單；一種對營站膳食部之指南，當給與A類野戰口糧時，為部隊列出每一月內之每一日及每一餐應供應之食品，由陸軍部補給公報10-260按月計劃並發佈之。
- master schedule** 總教育計劃表；即一軍營或學校之教育計劃，每一訓練單位根據此一計劃自行擬訂其計劃，計劃內列出應教授之課目，每一課目應分配之時間，及課目順序等。
- material** 器材；零件，貨物，或由任何物品組成或製成之貨品。
- materials handing** 器材搬運；除庫外利用車船等一般運輸工具不計外，器材之搬出或移入倉庫謂之器材搬運。
- materials handing equipment** 器材搬運機具；一種機械設計物，以之搬運器材既經濟且便利，諸如叉動車，滾動輸送機，跨運車等均屬之。
- materiel** 軍品；各種用於軍隊之軍需品、軍火、日用品及各種裝備等，包括儀器，車輛，服裝及彈藥。
- Materiel and powder report** 運品及彈藥報告；有關武器及彈藥實施情形之報告。
- materiel inspection and receiving report** 軍品驗收報告；一種裝運憑單，用以自美國大陸賣主處將器材裝運至三軍所屬各軍事機構。
- matrix** 1. 矩形排列；2. 方形代數項；
1. 矩形排列：指將各項記號，以任何方式排列成之矩形。
2. 方形代數項：指將某一代數環內之數字，排成一種方形；此乃方形代數中之一項。
- maximum effective range** 最大有效射程；一武器能精確射擊以使敵蒙受傷亡或損害之最大距離。
- maximum depression** 最大俯角；在一火砲上所能裝定於水平線下最大之垂直角度，且仍能有效射擊者。
- maximum elevation** 最大射角；一火砲所能裝定之最大垂直角度，此角度乃受火砲之機械構造上所限制。
- maximum gradability** 最大坡度；車輛以低速擋所能上行之最大坡度，通常以傾斜百分數表示之，即垂直高度與所行水平距離長度之比例。有時亦有說明斜線與水平線間之夾角度數者。

Chinese-Cantonese

- maximum level of supply** 最高補給基準；參閱：level of supply.
- maximum ordinate** 最大彈道高；砲口與彈道最高點間相差之高度。
- maximum permissible dosage** 最高可容放射量；在非常緊急狀態下工作人員之安全最高放射量。以每週放射量決定之。參閱：dosage.
- maximum release date** 最遲開釋日期；判刑開始日加上全刑期服滿之前一天。
- maximum security institution** 重犯拘留所；犯罪較嚴重者之監禁處所，即謂之重犯拘留所，其構築極堅固緊密，減少罪犯逃逸之可能性至最低限度，此項監獄之四週均圍以高牆，通常係將犯人分區分室監禁，並予以嚴格管理。參閱：medium security institution.
- maximum thermometer** 最高溫度計；此項溫度計，其中用以紀錄溫度之水銀柱或指示劑，可停留於全部過程中所升達之最高點者。
- McBee selector** 麥克比選擇器；一種機械裝置，可自機器檔案中選取已打眼之卡片，特別用於官兵分類卡。
- M-day** M-日（動員第一日）；此為用以指定一動員開始日期，除D, H, 或J等字母外，其餘字母均使用。"M"後有數目字，此數目字代表M日前或後之月份。參閱：D-day.
- M-day force** M-日員額；各部隊所需之總兵力及人員，計劃於M日能行動員者。
- meaconing** 信號干擾；接收敵之信號並加以重新播送於敵之原頻率上，以混亂敵之航行而用之方法。信號干擾台造成不正確之方位角使敵航空器或地面電台收得之。
- meal ticket** 餐券；政府以命令指定一公共食堂在一定之限價內憑券供給一人或具名之人以膳食，由政府付款，此種餐券多供出差之士兵使用。
- mean angle** 平均角值；重複測量一角值之平均數。
- mean deviation** 平均偏差；平均彈着點或平均炸點與各彈着點或各炸點間之平均距離。
- mean error** 平均誤差；各誤差之代數平均值。
- mean height of burst** 平均炸高；用同一射擊諸元所射擊之一羣砲彈之炸點平均高度。
- mean point of impact** 彈羣中央；在一翼次射中，其射彈各彈着點（不規則彈除外）之幾何中心點。當發射空炸砲彈時，其炸點即視為彈着點。
- mean point of impact error** 彈羣平均點誤差；彈羣平均點與目標間之距離。參閱：center of burst error.
- mean range** 平均射距離；用同一射擊諸元發射一組射彈所能到達之平均距離。
- mean sea level** 平均海平面；所有潮汐期間海水面之平均高度，美國全國均用作測量標高之基準。

Reference Material

means of signal communication

通信方法；發送文電所用之媒介，包括器材在內，各種基本通信方法為視號，聲號，傳令，無線電，有線電，及信鴿等，特種通信方法之實例為：烟火信號，克立宋（klaxons），汽車傳令，無線電話，有線電話，及打字電報機等。

mean strength 平均兵力；為每日晨報兵力之平均數字係陸軍醫療統計表報中用以計算收容率，發病率，及病假人員比率者。

mean temperature 平均溫度；地面與空中溫度之平均值，用以修正高度表之讀數者。

mean trajectory 平均彈道；通過平均彈着點或平均炸點之彈道。

measurement cargo 容積貨物；重量為一噸（2240磅）而儲存容積超過40立方呎之貨物，或容積為一立方呎而輕於55磅之貨物，此種貨物之運輸費及脚伏費係按容積計算。

measurement ton 容積噸；貨物體積之量法，以40立方呎為計算單位，亦用以表示一船所能裝載貨物之容積容量，又名裝運噸。

meccano deck 假甲板；鋼架構造之假甲板，重疊架在船上主甲板之上而，其用途為增載甲板貨物，大抵多在油船上用之。

mechanical aptitude test 機械智能測驗；士兵分類時，由驗收中心給予以測驗。其目的為找出各人之適當才能使其學習適當之機械技能。

mechanical filter 機械濾毒器；為

濾毒罐或防毒掩蔽部空氣濾清器之一組成部份，係由可濾除各種刺激性毒氣及毒烟固態與液態微粒質點之特種材料所製成者。

參閱：filter element.

mechanical jamming 機械干擾；故意產生複式假目標，利用諸如「窗」或「角」等反射設置行之，以干擾另一個接收台之信號接收。

mechanical smoke generator 機械發烟器；為一種機械裝置，用以使霧油及水蒸氣產生混合氣體而凝結為白烟，以供大區域施放烟幕之用者。

mechanical time fuze 機械定時信管；係一種具有計時機械之信管，用以控制其發火之時間者。

mechanization 機械化；以武裝及裝甲之車輛如戰車及戰鬥車輛等裝備軍事單位之處理謂之機械化。機械化與摩托化不同，摩托化部隊僅摩托化其運輸方法，但機械化部隊不論行動與戰鬥均自車上實施之。

mechanized 機械化的；以武裝或裝甲戰鬥車輛如戰車，輸送車，自動推進砲等等所裝備者。機械化的與摩托化的不同，摩托化者僅指其運輸方法摩托化，而機械化者則不論行動及戰鬥均自車上實施之。

mechanized cavalry 機械化騎兵；參閱：armored cavalry.

mechanized gun 機械化火炮；裝於車上或自車上射擊之火砲。通常如裝於有裝甲之輪型或履帶車上之砲兵火砲。

Chinese-Cantonese

mechanized unit 機械化部隊；由武裝及裝甲車輛運輸并自武裝及裝甲車輛中作戰之部隊。

參閱：motorized unit.

medal 1. 獎章；2. 勳章；

1. 獎章：一種非軍隊日常所用而臨時由國會以特種命令頒發之獎章，通常多用以褒獎輝煌功績及指揮官。贈予華盛頓將軍及格蘭將軍之金獎章即為其例。

2. 勳章：一金屬製成之獎章或服役紀念章，以綬帶懸掛之，其式樣或為圓盤形或為特殊設計者。

參閱：service medal.

Medal for Merit 忠勤勳章；授予在戰時或國家緊急時，對國家有特殊功績之國民之勳章，該勳章之等級列於軍事勳章後之第一號
參閱：rosette.

Medal of Freedom 自由勳章；授予在戰爭期間對國家有豐功偉績之國民之勳章，此項勳章計分四等：即金椰勳章，銀椰勳章，青銅椰勳章及無椰勳章，其等級列於軍事勳章後之第二號。

Medal of Honor 榮譽勳章；以國會名義授予在戰役中冒生死危險而創下顯著英雄事蹟者之國家最高榮譽勳章。所謂英雄事蹟乃捨己救人之行為，其不冒生命之險而做出援救他人或其他類似之行為，也必不致遭受接受其援助者之責難而認為其有虧職守。此項勳章常被誤指為列於第一號之國會最高榮譽勳章。
參閱：rosette.

median lethal radiation dosage 半數致死放射量；一種放射線之強度，據估計曝露於該程度放射中之全部病人之百分之五十將有死亡之虞。通常以 LD-50 表示之。
參閱：dosage.

median lethal gas exposure 毒氣半致死積；一種戰爭毒氣之施放，曝露於該毒氣中之百分之五十之人員被殺死。通常以 LCT50 表示之。

參閱：chemical exposure.

Medical Badge 醫務紀念章；

一種金屬徽章，授給派在步兵團或步兵營中而於地面戰鬥時圓滿達成其任務之衛生人員。

medical center 醫療中心；在一協調指揮部下作業之一組衛生設施，其任務在加強研究，教育、診斷、及治療之能力。

medical detachment 衛生隊；

1. 為一包括衛生人員之單位，隸屬於軍醫以外，各兵種及各軍種之團或獨立營所以定名為衛生隊者，因其就一般行政意義言其人員與所屬機構并非同一兵科。

2. 為某些醫院之建制部份，包括基地醫院，總醫院，野戰醫院，後送醫院，及營站醫院等，由實施行政及專業勤務之士兵所組成。

medical inspector 衛生視察官；

參閱：preventive medicine of fi-cer.

medical laboratory 衛生檢驗所；

一種衛生設施，通常為一流動性單位，擁有實施醫學試驗及野戰

