

S P A N I S H
SEAL FUNCTIONAL PROGRAM

INDIVIDUAL WEAPONS TRAINING

May 1985

Validation Edition

DEFENSE LANGUAGE INSTITUTE
FOREIGN LANGUAGE CENTER

ACKNOWLEDGEMENT

This program owes a great deal to those members of SEAL Team Four who have given the Nonresident Instruction Division, DLIFLC the benefit of their great experience as subject matter experts in the development of the validation edition of this Spanish language SEAL Functional Language Program. Special thanks are also extended to the faculty of the DLIFLC Spanish Department for their valuable collaboration in translating this lesson on INDIVIDUAL WEAPONS TRAINING, and in developing the questions and glossaries.

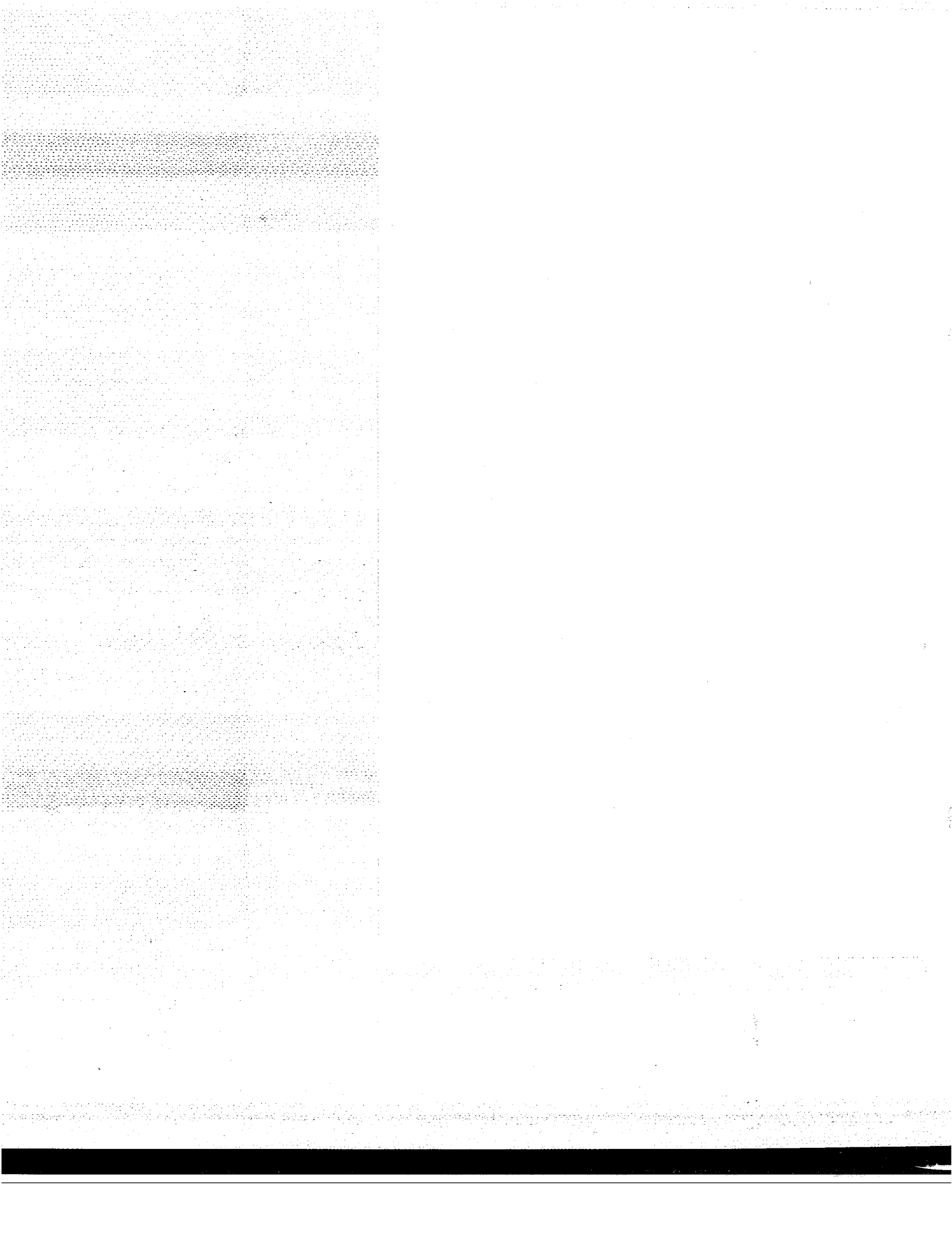
PREFACE

This program is an original effort designed to enable the SEAL specialist to conduct training in Spanish.

This program is designed to be used with an instructor who is trained in the methodology of the Defense Language Institute, Foreign Language Center (DLIFLC).

CONTENTS

SPANISH TEXT 2
SPANISH QUESTIONS.20
SPANISH - ENGLISH GLOSSARY21
ENGLISH TEXT26
 LISH - SPANISH GLOSSARY42
ANSWER KEY46



INSTRUCCION EN EL MANEJO DE ARMAS PORTATILES

- I. INTRODUCCIÓN
- I. TERMINOLOGIA
- III. CARACTERISTICAS DE LAS ARMAS
- IV. MONTAJE Y DESMONTAJE DE LAS ARMAS
- V. CICLO DEL FUNCIONAMIENTO DEL ARMA
- VI. TIPOS DE FUNCIONAMIENTO
- VII. PUNTERIA
- VIII. APUNTAR EL ARMA
- IX. DISPARO INSTITIVO
- X. AVERIAS DE LAS ARMAS
- XI. LIMPIEZA DE ARMAS MOJADAS
- XII. SEGURIDAD CON ARMAS PORTATILES

INSTRUCCION EN EL MANEJO DE ARMAS PORTATILES

I. Instrucción

Esta lección se ocupa de las características y del uso de las armas portátiles en general. La terminología y las instrucciones pueden seleccionarse para su aplicación a diversas armas portátiles.

II. Terminología

- A. El peine es una chapa de metal que contiene munición; es fungible
- B. El cargador es un receptáculo que contiene la munición del arma. Es recargable y generalmente funciona mediante un resorte.
- C. El cartucho es el elemento compuesto de la vainilla, la pólvora, el fulminante y el proyectil.
- D. La recámara es el receptáculo que se encuentra en la parte posterior del cañon y retiene el cartucho.
- E. El fiador es un dispositivo que retiene el cerrojo e impide el funcionamiento automático del arma.
- F. El orificio de salida de gases es una perforación en el cañón para impulsar el cerrojo hacia atrás por medio de la fuerza del gas.

- G. El extractor es un dispositivo mecánico ubicado en la parte anterior del cerrojo que extrae el cartucho usado.
- H. El expulsor es un dispositivo mecánico que hace saltar el cartucho usado del cerrojo y fuera del arma.
- I. El radio de mira es la distancia entre el punto de mira y la mira de alza. Por regla general dadas dos armas idénticas excepto en el radio de mira, el radio de mira más largo hace que el arma sea disparada con mayor exactitud.
- J. La cadencia de fuego consiste en la velocidad máxima con que se puede disparar una arma sin dañarla.

III. Características de las armas

- A. Peso
- B. Calibre
- C. Automática
- D. Semiautomática
- E. De fuego selectivo
- F. Alimentada por cargador
- G. Alimentada por cinta
- H. De un solo tiro
- I. Accionada por gas
- J. De retroceso
- K. De retroescape

SPANISH SFLP

- L. De acción simple
- M. De doble acción
- N. De cerrojo
- O. Máxima cadencia de tiro
- P. Cadencia de tiro sostenida
- Q. Alcance máximo
- R. Alcance efectivo

IV. Montaje y desmontaje de las armas

- A. En el desmontaje de las armas se usan comúnmente los siguientes términos para toda clase de armas.
 - 1. Quitar/sacar
 - 2. Desenroscar/desatornillar
 - 3. Oprimir/empujar hacia abajo
 - 4. Tirar/jalar
 - 5. Soltar
 - 6. Enroscar/ dar vuelta
 - 7. Correr/deslizar
 - 8. Detener/asir
 - 9. Desarmar
 - 10. Aflojar
 - 11. Levantar

B. En el montaje de la mayoría de las armas se usan generalmente los siguientes términos

1. Unir
2. Insertar
3. Apretar
4. Regresar/volver
5. Ajustar
6. Armar/montar

V. Ciclo del funcionamiento del arma

- A. Alimentación: El cerrojo recoge el cartucho del cargador.
- B. Carga de la recámara: El cartucho se coloca en la recámara.
- C. Cierre: El cerrojo queda fijo en la parte posterior de la recámara.
- D. Disparar: El percutor da contra el fulminante.
- *E. Apertura de la recámara. El gas producido por la carga impulsa el cerrojo a que se desencaje.
- F. Extracción: El cartucho es extraído de la recámara.

SPANISH SFLP

G. Expulsión: El cartucho usado es echado fuera del arma.

H. Armar o montar: El cerrojo vuelve hacia atrás. En algunas armas empuja el martillo y causa que vuelva a armar el gatillo.

*Solamente en armas accionadas por gas o de retroceso. La subametralladoras no abren ni cierran.

VI. Modos de funcionamiento

A. Retroescape. Subametralladoras.

1. Las subametralladoras son armas automáticas que disparan cartuchos de calibre usado generalmente para pistolas.
2. El cerrojo pesado no abre ni cierra.
3. Baja presión en la recámara.
4. Arma de poca velocidad (dispara cartuchos de pistola).
5. Dispara en posición de cerrojo abierto
 - (a) Para disparar, el cerrojo debe estar en posición trasera.
 - (b) El gas empuja el proyectil fuera del cañon y al mismo tiempo empuja el cerrojo hacia atrás. El cerrojo absorbe toda la fuerza del retroceso de modo que debe ser pesado para soportar la presión del gas.

B. De retroceso: Ametralladoras y pistolas automáticas.

1. Muy semejante a las armas de retroescape.
2. Armas alimentadas por cinta o cargador.
3. Después del disparo el cerrojo retrocede una corta distancia.
4. Es necesario que el cañón absorba en parte el retroceso debido a que los cartuchos son de mayor potencia y hay una presión mayor en la recámara.
5. El arma dispara de la posición de cerrojo cerrado.

C. Armas operadas a gas. Ametralladoras.

1. Usa los gases producidos en la operación para empujar el cerrojo hacia atrás; sin embargo el retroceso y el disparo no ocurren al mismo tiempo.
2. Todas las armas operadas a gas tienen cerrojos de seguro cuya parte anterior se tranca en la recámara.
3. En el momento del disparo, todos los gases recorren el cañón hacia delante y el cerrojo permanece encajado fijamente en la recámara. El gas es impulsado dentro del tubo del gas y desencaja el cerrojo, una vez la bala ha salido del cañón.

SPANISH SFLP

4. Dispara en posición de cerrojo abierto cuando se trata de armas automáticas y en posición de cerrojo cerrado en armas semiautomáticas.
- D. Acción del cerrojo. Rifles especiales de precisión.
1. La acción tira del cerrojo para asegurar el uso máximo de la presión en la recámara.
 2. Simple de manejar; arma con pocas piezas móviles.
 3. Fuerte retroceso.
 4. Arma más exacta.
 5. Operación a mano por parte del tirador: abrir, extraer, cargar, cerrar, disparar.

VII. Punteria

- A. Miras e imágenes.
1. Miras comunes
 - (a) punto de mira
 - (b) mira del alza
 - (c) mira abierta
 - (d) ranura
 - (e) abertura
 - (f) marcas hacia adelante/hacia atrás
 - (g) elevación
 - (h) corrección (viento)

- (i) marca de centro
- (j) corredera hacia adelante
- (k) corredera hacia atrás
- (i) centro de masa

2. Miras ópticas

- (a) retículas
- (b) líneas de estadia
- (c) cargar el blanco
- (d) horizontalmente
- (e) oblicuo
- (f) adelantándose
- (g) retrocediendo

3. Imágenes de mira

- (a) mirar a través de la mira
- (b) balance correcto
- (c) alinear las miras
- (d) apuntar a la base del blanco
- (e) corregir la inclinación del arma
- (f) alineamiento horizontal correcto
- (g) guñar los ojos
- (h) relajarse
- (i) respirar
- (j) apuntar
- (k) apretar el gatillo (no jalarlo)

SPANISH SFLP

- B. Posición del cuerpo: importante para la exactitud. Algunos modos de sostener el arma causan en el cuerpo una tensión innecesaria. Esta tensión produce temblores musculares que hacen que el tirador se aparte del blanco. Es importante aprender a conseguir la posición de tiro más estable y cómoda. Lo que sigue se aplica a personas que usan la mano derecha.
1. Posición de pie: colóquese a 45 grados a la derecha en relación al blanco; los pies separados a una misma distancia de la medida de anchura de hombros. Inclinar ligeramente el cuerpo hacia el arma. Empujar el arma hacia el hueco del hombro con la mano derecha.
 2. Posición rodilla a tierra: colóquese a 90 grados a la derecha en relación al blanco, arrodillado sobre la pierna derecha. Deslizar el pie izquierdo en un arco de 45 grados hacia la izquierda. Inclinar la parte superior del cuerpo hacia la rodilla izquierda. Apoyar el dorso de la parte superior del brazo izquierdo por delante de la rodilla izquierda.

3. Posición sentado: colóquese 45 grados a la derecha con relación al blanco. Con la mano izquierda hacia atrás sirviendo de apoyo, toque el suelo y siéntese. Doble las rodillas aproximadamente 45 grados y mantenga los pies separados cómodamente. Extienda los brazos hacia adelante por la parte interna de las rodillas.
4. Posición tendido/de cuerpo a tierra: colóquese 45 grados a la derecha con relación al blanco; usando la rodilla izquierda, tenderse de bruces en el suelo. Abra bien la piernas y apriete los tobillos contra el suelo. Apoye los codos en el suelo. Levante el arma en posición de disparar. Las miras deben estar en línea con el blanco. En caso contrario, mueva la parte baja del cuerpo hasta conseguirlo.

VIII. Apuntar el arma

- A. Para asegurarse de que la bala va a dar en el blanco, es necesario "visar" o "ajustar la puntería". Es importante comparar el blanco adonde se apuntó y el punto de llegada o impacto donde dio la bala. Si hay diferencia, ajustar la línea de mira para que corresponda exactamente en el punto donde debe dar la bala. El punto de mira y la mira del alza deben estar alineados tanto vertical como horizontalmente. Una vez hecho esto, tendrá la imagen de visa correcta. Sin la imagen de mira correcta, el arma no puede ponerse a punto cero.
- B. Las correcciones de mira se efectúan después de haber disparado unas cuantas veces. El centro del grupo de disparos hechos debería ser también el centro del blanco. Si se precisan correcciones, hay que ajustar la mira del alza. Al ajustarla muévala hacia el grupo de mira. En cambio si la mira del alza es ajustable, apártela del grupo de mira. Cada tipo de mira tiene sus propias características; es necesario saber como funcionan las miras y aprender de memoria el punto cero de cada arma. De lo contrario, tendrá que buscar el punto cero cada vez que dispare un arma.

- C. Práctica de tiro: para conseguir que el tirador se sienta cómodo con una arma y conozca sus posibilidades, debe practicar el tiro con dicha arma.
1. Lo que puede y no puede hacer.
 2. Como se porta el arma y como suena al disparar.
 3. En qué posiciones dispara mejor
 4. Como funciona a distancias distintas.

IX. Disparo instintivo

A. Procedimiento correcto:

1. El tirador inclina la parte superior del cuerpo hacia delante (parte de la cintura para arriba), haciendo que el arma sea parte de su cuerpo.
2. Los pies están comodamente separados a fin de distribuir el peso del cuerpo entre las plantas de los pies.
3. La cabeza ligeramente inclinada; la barbilla en la culata.
4. El arma en el hueco del hombro.
5. La culata toca la mejilla siempre en el mismo punto. Esto es importante para mantener una línea de mira consecuente.
6. Los ojos abiertos, mirando por encima del arma.

SPANISH SFLP

7. El arma se mantiene al mismo nivel durante todo el ejercicio de tiro. Esto permite disparar eficazmente desde la cadera si es necesario y mejora la exactitud al disparar desde el hombro.
8. Cuando se levanta el arma a unos 75 grados, se asegura en posición para blancos aéreos.
9. El dedo es una prolongación del ojo. Todo el cuerpo debe moverse junto con los ojos al dirigirse hacia un blanco.
10. Apuntar
 - (a) A la base (a dos pies) para blancos a ras de tierra
 - (b) hacia arriba para blancos aéreos

X. Averías de las armas

A. Caso de fallar el tiro

1. Armas de cargador

- (a) mantener el cañón del arma horizontal con dirección al blanco
- (b) golpear el cerrojo (si el arma lo tiene) para cerciorarse de que el cartucho está bien colocado, luego trate de disparar
- (c) quitar el cargador

- (d) echar el cerrojo hacia atrás o limpiar la recámara. Puede que haya quedado una bala usada (o no usada) dentro de la recámara
- (e) asegúrese de que el arma está vacía
- (f) cargar de nuevo y seguir disparando

2. Armas de cinta

- (a) la rapidez es esencial debido a la posibilidad de una autodisparo (el calor del disparo se transmite desde la recámara al cartucho haciendo que el cartucho se dispare sin la acción del cerrojo).
- (b) tirar el cerrojo hacia atrás y examinar la recámara con cuidado
- (c) si parte del cartucho quedó pegado a la recámara:
 - (1) en combate usar un cuchillo o la baqueta de aseo para sacarlo de la recámara
 - (2) durante ejercicios de tiro, esperar treinta minutos con el cañón del arma dirigido hacia el blanco antes de intentar hacer algo

B. Ametralladora fuera de control. Esto ocurre en armas alimentadas por cinta cuando el arma sigue disparando después de haber dejado de apretar el gatillo.

1. Causas probables:

- (a) fiador roto o gastado
- (b) la ranura del fiador rota o gastada
- (c) el resorte del gatillo roto
- (d) el aparato del gas está tan sucio que no deja pasar bastante gas para hacer retroceder el cerrojo

2. Corrección: agarre la cinta de munición y tuerza hasta romperla. Con la cinta rota, puede que todavía el arma siga disparando seis o siete veces. Algunas armas tienen cintas cubiertas.

XI. Limpieza de armas mojadas

- A. Tire la manilla de carga hacia atrás para comprimir el muelle de amortiguador y abrir la cubierta (si la tiene).
- B. Mantenga el arma boca abajo para que expulse el agua del cargador.
- C. Apunte la boca del arma hacia el suelo para que salga el agua del cañón.

- D. Suelte la manilla de cargar.
- E. Ejercer asistencia frontal apretada para asegurarse que el cartucho queda bien asentado en la recámara y el cerrojo quedó firmemente encajado.
- F. En caso de que este procedimiento se lleve a cabo en condiciones tácticas, hay que asegurarse que los movimientos sean coordinados y precisos, y que los ruidos y el chapoteo sean reducidos al mínimo.
- G. Debido a la capilaridad, el agua que penetra en pequeños recintos sale difícilmente. El arma debe sacudirse enérgicamente para que suelte toda el agua posible, especialmente el agua que puede haber quedado en el tubo del gas.

XII. Seguridad con armas portátiles

- A. Transporte de armas
 - 1. Solamente descargadas.
 - 2. Con el cerrojo hacia adelante, las cubiertas guarda-polvo y alimentación cerradas.
 - 3. Los seguros puestos.
- B. Precauciones con el arma al desplazarse
 - 1. Quitar el cargador descargado.
 - 2. Cerrojo hacia adelante, las cubiertas guarda-polvo y alimentación cerradas.

SPANISH SFLP

3. Caminar hacia el lugar asignado con el arma en alto.
4. No correr nunca en el campo de tiro a menos que sea bajo órdenes.
5. No correr nunca con el arma sin el seguro puesto.

C. Tiro

1. Examinar el cañón para comprobar que no está obstruido y mantenerlo bien engrasado.
2. Tener puesto el seguro excepto en el momento de disparar.
3. Mantener el arma en posición horizontal con dirección al blanco en todo tiempo.
4. Empezar a disparar en cuanto den la orden.
5. Suspender el fuego inmediatamente después que den la orden.

D. Después del alto el fuego, descargar el arma:

1. Tener el arma apuntando hacia abajo.
2. Quitar el cargador o la cinta de munición.
3. Armar el cargador hacia atrás.
4. Mirar dentro de la recámara para asegurarse que está vacía.
5. Ponerle el seguro al arma.

6. Dejar el cerrojo en posición trasera. Esto permite que el arma se enfríe y el tirador podrá ver si está descargada.

E. Varios:

1. Apuntar solamente donde se quiera que dé el tiro.
2. Examinar siempre el arma que le den para asegurarse de que está descargada.
3. No dejar nunca los trapos de limpiar junto a la boca del cañón, o la boca del cargador durante el transporte o almacenaje.
4. Disparar una ametralladora en ráfagas de dos o tres tiros.
5. Engrasar el arma completamente, especialmente las piezas movibles.
6. Si no está seguro del manejo de una arma, no trate de adivinar: pregunte.

